

ПРОЕКТ Птицефермы яичного направления

Бизнес-план развития на 5 лет.



19.10.2022

Содержание

1.	Резюме	3
2.	Информация о текущей деятельности Инициатора проекта	5
3.	Описание проекта	10
4.	Информация об основных участниках проекта	11
5.	Описание продукта	12
6.	Описание рынка продукции	13
	Потенциал рынка.	13
	Ситуация на рынке в Казахстане.	15
	Ситуация на рынке Кыргызстана.	15
	Основные игроки на рынке	16
7.	Организационный план	18
8.	План продаж и стратегия маркетинга	19
9.	Производственный план	20
10.	Социально-экономическое и экологическое воздействие	22
	Социально-экономическое значение проекта	22
	Воздействие на окружающую среду	22
11.	Финансовый план	23
	Производственные расходы	23
	Административные расходы	25
	Бюджет денежных потоков	25
	Бюджет прибылей и убытков	25
	Финансовые индикаторы	26
12.	План финансирования	27
13.	Анализ проектных рисков	29
	Приложение 1	31
	Приложение 2	32

1. Резюме

Концепция проекта предусматривает открытие птицефермы яичного направления в г. XXXXXXXXXXXX, Кыргызской Республики. Настоящий проект является расширением действующего бизнеса – птицефермы мясного направления, расположенного в г. XXXXXXXX.

Основными видами готовой продукции:

- Яйцо куриное
- Куриная тушка

Готовая продукция будет реализовываться оптовым покупателям.

Таб. Общие инвестиционные затраты

Расходы, USD	сумма
Земельный участок	\$100 000
Строительство здания	\$81 000
Инвестиции в оборудование, авто, мебель и технику	\$240 000
Оборотный капитал	\$126 506
Всего	\$547 506

Финансирование проекта планируется осуществить как за счет собственных средств инициатора проекта, так и за счет заемного капитала. В качестве вклада в проект Компания передает земельный участок, принадлежащий ОсОО на праве собственности.

Таб. Структура финансирования проекта, USD

Источник финансирования	собственные		Банк	Итого
	инвестирова но	доп.инвес т.		
Инвестиции в землю и строительство птичника	\$100 000		\$81 000	\$181 000
Инвестиции в оборудование, авто, мебель и технику			\$240 000	\$240 000
Оборотный капитал		\$126 506		\$126 506
Всего	\$100 000	\$126 506	\$321 000	\$547 506
Структура финансирования	41,4%		58,6%	

Таб. Условия финансирования проекта за счет кредитных средств.

Валюта кредита	Долл.
Процентная ставка, годовых	5%
Срок погашения, лет	5,0
Выплата процентов и основного долга	ежемесячно
Льготный период погашения процентов, мес.	0
Льготный период погашения основного долга, мес.	6
Тип погашения основного долга	равными долями

Таб. Показатели эффективности деятельности предприятия в последний год проекта.

Годовая прибыль сом	18 380 091
EBITDA, сом	19 940 676

Чистый дисконтированный доход инвестированного капитала за 6 лет при ставке дисконтирования 12,4% составил 15 939 тыс. сом

Таб. Основные финансовые показатели проекта

Внутренняя норма доходности (IRR)	36%
Чистая текущая стоимость (NPV), тыс. сом	15 939 512
Окупаемость проекта (простая), лет	3,73
Окупаемость проекта (дисконтированная), лет	3,98

С экономической точки зрения проект будет способствовать:

- созданию 4 новых рабочих мест в г. XXXXXXXXX;
- поступлению дополнительных доходов в бюджет КР;

Среди социальных воздействий проекта можно выделить

- удовлетворение спроса населения
- обеспечение продовольственной безопасности КР

2. Информация о текущей деятельности Инициатора проекта

ОсОО «XXXXXXXXXXXX» образовано пятого мая 2018 года и находится в г. XXXXXX. Это действующая ферма мясного направления. На ферме разводятся бройлерные птицы _____ породы. На территории фермы расположены два птичника. Ферма использует трехъярусное клеточное содержание птиц. Ферма находится на собственной территории площадью 10 соток. Адрес фермы: г. XXXXXXXX, улица XXXXXXXXXX, XX

ОсОО «XXXXXXXXXX» работает на рынке КР уже более 3-х лет. Основная деятельность компании – замороженное мясо птицы. На территории предприятия также имеется убойный цех и холодильные установки.

Основные покупатели

Продукция пользуется широким спросом среди населения. Реализуется продукция через оптовые каналы сбыта. Компания не имеет своих розничных точек продаж и своего бренда. Продукция не брендирована и реализуется оптом.

Продукция реализуется со склада. Вся продукция реализуется трем оптовым компаниям.

Основные поставщики сырья

Основным сырьем при производстве куриного мяса является: корм и суточные цыплята. Поставщиком суточных цыплят бройлеров выступает местная птицефабрика «Роял Брид». «Роял Брид» поставляет уже вакцинированных суточных цыплят породы КОББ 500. Компания находится в г.Ош.

Поставщиком кормов для бройлеров выступает Оазис Агро.

Компания работает с поставщиками сырья и материалов по 100% предоплате. На складе компании поддерживается 1- месячный запас корма для бесперебойной работы.

Доставка материалов и сырья организована наземным транспортом, через местные логистические компании.

Анализ текущей хозяйственной деятельности

Компания имеет птичник на 60 голов. Птица выращивается в клеточных батареях. Оборудование российского производства. В клеточных батареях птица содержится не более 7 недель и пускается на убой. В цехе работают 7 человек производственного персонала и 3 человека административного персонала.

Активы и Обязательства компании.

На сегодняшний день у птицефермы XXXXXXXX нет действующих кредитов, активы компании не обременены.

Таб. Активы компании.

актив	Балансовая стоимость	Адрес
Земельный участок, 10 соток	XXXXXX сом	XXXXXXXXXX
Земельный участок, 10 соток	XXXXXX сом	XXXXXXXXXX
Здания и сооружения, 500 кв.м.	XXXXXX сом	XXXXXXXXXX
Мебель	XXXXXX сом	XXXXXXXXXX
Производственное оборудование	XXXXXX сом	XXXXXXXXXX
Орг.техника	XXXXXX сом	XXXXXXXXXX
ИТОГО, сом	XXXXXX сом	
ИТОГО, USD	XXXXXX USD	

Земельные участки принадлежат компании на праве частной собственности. Имеются красные книги и другие правоустанавливающие документы.

Таб. Земельные участки и здания

	адрес	Инвентарный №	Правоустанавливающий документ	Примечание
Земельный участок, 10 соток	XXXX	XXXXXXX	XXXXXXX	Расположена действующая ферма
Земельный участок, 10 соток	XXXX	XXXXXXX	XXXXXXX	
Здание, 500 кв.м.	XXXX	XXXXXXX	XXXXXXX	Расположен действующий птичник и убойный цех, склад

Таб. Расшифровка производственного оборудования, сом

Оборудование	кол-во	балансовая стоимость
Клеточные батареи	1	XXX
Оборудование убойного цеха	1	XXX
Автотранспортное средство	1	XXX
Итого	3	XXX

Просроченных обязательств на сегодняшний день нет.

Таб. Расшифровка обязательств компании по состоянию на 31.12.2022г.

Обща сумма кредиторской задолженности, сом	XXX
в т.ч.	
ОсОО "XXXXX"	XXX
ОсОО "XXXXX"	XXX
ОсОО "XXXXX"	XXX
ОсОО "XXXXX"	XXX
Текущие обязательства по з\п	XXX
Текущие обязательства по налогам	XXX

Таб. Расшифровка ДЗ компании по состоянию на 31.12.2022г.

Общая сумма дебиторской задолженности, сом	100
в т.ч.	

<i>Налоги, оплаченные авансом</i>				XXX
Баланс компании на 31.12.2022г.				
наименование	2020	2021	2022	
Краткосрочные активы				
Денежные средства	XXX	XXX	XXX	
Прочие активы	XXX	XXX	XXX	
Долгосрочные активы				
Оборудование	XXX	XXX	XXX	
Автотранспорт	XXX	XXX	XXX	
Итого АКТИВЫ	XXX	XXX	XXX	
Краткосрочные обязательства	XXX	XXX	XXX	
Долгосрочные обязательства	XXX	XXX	XXX	
Итого ОБЯЗАТЕЛЬСТВА	XXX	XXX	XXX	
Уставный капитал	XXX	XXX	XXX	
Нераспределенная прибыль	XXX	XXX	XXX	
Итого КАПИТАЛ	XXX	XXX	XXX	
Валюта баланса	XXX	XXX	XXX	

Доходы и расходы компании.

Таб. Ассортимент продукции действующего цеха:

наименование	Цена реализации за кг.
Мясо птицы	400 сом

Таб. Объемы производства за последние три года в натуральном выражении, ед.:

наименование	2020	2021	2022	Всего
Мясо птицы	XXX	XXX	XXX	XXX
Всего:	XXX	XXX	XXX	XXX

Таб. Объемы производства за последние три года в стоимостном выражении, тыс. сом:

наименование	2020	2021	2022	Всего
Мясо птицы	XXX	XXX	XXX	XXX
Всего:	XXX	XXX	XXX	XXX

Структура себестоимости производства состоит из

- Переменных производственных затрат: корм, полиэтилен для упаковки
- Постоянных производственных расходов: электроэнергия, ФОТ производственного персонала, амортизация,

Структура операционных текущих расходов состоит из:

- Административных расходов: ФОТ административного персонала, коммуникационные расходы, коммунальные расходы, амортизация офисных активов, прочие операционные расходы.

Таб. Штат компании, сом:

Штат	шт.ед.	оклад	ФОТ	СФ	Всего
Производственный персонал	X	XXX	XXX	XXX	XXX
Директор	X	XXX	XXX	XXX	XXX

Закупщик	X	XXX	XXX	XXX	XXX
Водитель	X	XXX	XXX	XXX	XXX
Бухгалтер	X	XXX	XXX	XXX	XXX
ИТОГО	X	XXX	XXX	XXX	XXX

Таб. Расходы компании за последние три года составили, сом:

Наименование расходов	2020	2021	2022	Итого
Производственные расходы компании				
Материальные затраты на производство	XXX	XXX	XXX	XXX
Электроэнергия	XXX	XXX	XXX	XXX
ФОТ	XXX	XXX	XXX	XXX
ФОТ	XXX	XXX	XXX	XXX
Транспортные расходы на доставку	XXX	XXX	XXX	XXX
Административные расходы				
Коммуникационные расходы	XXX	XXX	XXX	XXX
ФОТ	XXX	XXX	XXX	XXX
Коммунальные расходы	XXX	XXX	XXX	XXX
Хоз.нужды	XXX	XXX	XXX	XXX
Налог на имущество	XXX	XXX	XXX	XXX
Земельный налог	XXX	XXX	XXX	XXX
Налог на прибыль	XXX	XXX	XXX	XXX
Прочие расходы	XXX	XXX	XXX	XXX
ИТОГО	XXX	XXX	XXX	XXX

Таб. Прибыли и убытки за последние три года, сом:

наименование	2020	2021	2022	Всего
Выручка	XXX	XXX	XXX	XXX
Переменные затраты	XXX	XXX	XXX	XXX
Маржинальный доход	XXX	XXX	XXX	XXX
Уровень маржи	XX%	XX%	XX%	XX%
Постоянные производственные расходы	XXX	XXX	XXX	XXX
Валовая прибыль	XXX	XXX	XXX	XXX
Коммерческие расходы				
Административные расходы				
EBITDA	XXX	XXX	XXX	XXX
Амортизация	XXX	XXX	XXX	XXX
Прибыль до налогообложения	XXX	XXX	XXX	XXX
Налог на прибыль	XXX	XXX	XXX	XXX
Чистая прибыль	XXX	XXX	XXX	XXX

Таб. Движение денежных средств за последние три года, сом:

	2020	2021	2022
Операционный поток			
Выручка	X XXX	X XXX	X XXX
Платежи	X XXX	X XXX	X XXX
Чистый операционный поток	X XXX	X XXX	X XXX
Финансовый поток			
Полученные кредиты	X XXX	X XXX	X XXX
Погашение кредитов	X XXX	X XXX	X XXX
Выплата дивидендов	X XXX	X XXX	X XXX
Чистый финансовый поток	X XXX	X XXX	X XXX

Инвестиционный поток			
Выручка от реализации активов	X XXX	X XXX	X XXX
Покупка активов	X XXX	X XXX	X XXX
Чистый инвестиционный поток	X XXX	X XXX	X XXX
Чистое изменение денег	X XXX	X XXX	X XXX
Денежные средства на начало	X XXX	X XXX	X XXX
Денежные средства на конец	X XXX	X XXX	X XXX

3. Описание проекта

Концепция проекта предполагает строительство птицеводческой фермы яичного направления в селе XXXXXXXX.

Для реализации проекта компания купила земельный участок XX соток в г. XXXXXXXX, в настоящее время завершился процесс оформления участка.

Площадь земельного участка – XX соток. Участок находится в отдаленности от населенных пунктов.

Так как у компании уже имеется действующая ферма, у компании налажены поставки корма для птиц, а также есть договоренности с поставщиком оборудования для взрослого птичника и поставщиком птиц яичного направления.

Несушки будут содержаться в трехъярусных батареях. Оборудование будет закуплено у российских поставщиков.

Проектом не предусмотрен цыплятник, так как на начальном этапе ферма будет закупать у действующего поставщика 3-месячных цыплят породы Декалб. В дальнейшем в целях сокращения себестоимости будет построен птичник для цыплят и закупаться будут однодневные цыплята.

Для управления проектом будет задействован административный персонал действующей фермы. Будет нанят лишь производственный персонал.

4. Информация об основных участниках проекта

Участники проекта:

ОсОО «XXXXXXXXXX» образовано пятого мая 2018 года и находится в г. XXXXXX. Это действующая ферма мясного направления. На ферме разводятся бройлерные птицы _____ породы. На территории фермы расположены два птичника. Ферма использует трехъярусное клеточное содержание птиц. Ферма находится на собственной территории площадью 10 соток. Адрес фермы: г. XXXXXXXX, улица XXXXXXXXXX, XX

ОсОО «XXXXXXXXXX» работает на рынке КР уже более 3-х лет. Основная деятельность компании – замороженное мясо птицы. На территории предприятия также имеется убойный цех и холодильные установки.

Таб. Учредители компании и доля участия:

Учредитель	Доля в УК
ФИО XXX	XX%
ФИО XXX	XX%

Проект будет реализован на базе действующего предприятия и является расширением и диверсификацией действующего бизнеса.

Все участники – граждане Кыргызской Республики.

Компания не участвует в судебных разбирательствах.

Ключевые сотрудники ОсОО «XXXXXXXXXX»:

- Генеральный директор:

Асанов А.

Возраст – 37 лет

Общий стаж – 7 лет, в т.ч. в компании – 3 года

Образование – высшее, техническое

- Главный бухгалтер

Асанова А.

Возраст -45 лет

Общий стаж -25 лет, в т.ч. на позиции главного бухгалтера – 15 лет

Образование -высшее, экономическое

Также для реализации проекта будет нанят на должность Управляющего фермой молочного направления:

- Управляющий:

Асанов Б.

Возраст – 37 лет

Общий стаж – 7 лет, в т.ч. в с/х сфере – 5 лет

Образование – высшее, техническое

5. Описание продукта

Основной продукт данного проекта: яйцо куриное.

Яйцо куриное – является ценнейшим диетическим продуктом. По питательности яйцо эквивалентно 40г. мяса или 200 гр. молока. Яйценоскость - наследуемый признак. Половая зрелость (яйцекладка) у самок кур начинается в 4-5 месяцев. На образование яйца затрачивается около 24 часов.

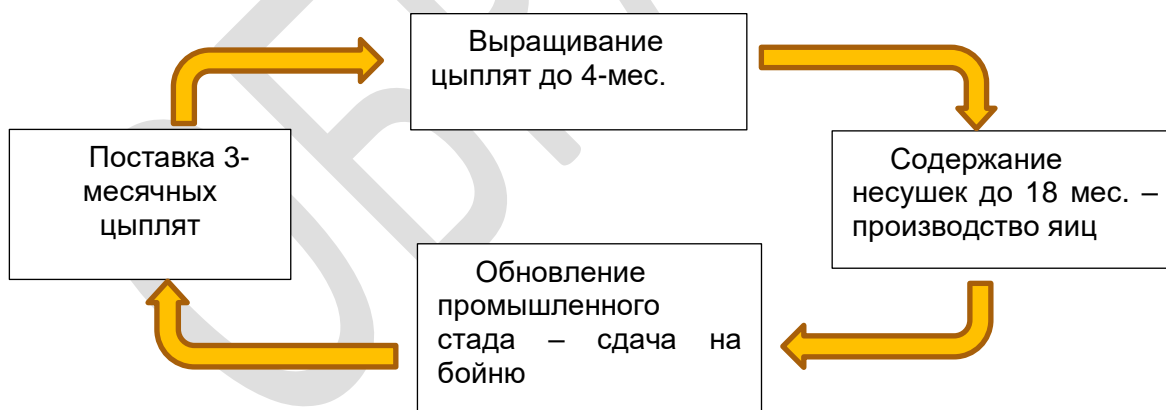
Яйценоскость – одно из самых важных качеств домашних птиц, оно определяет экономическую эффективность производства продуктов птицеводства. Особенно важным этот показатель является для кур яичных пород, которые отличаются наибольшей яйценоскостью и скороспелостью. Яйценоскость кур зависит от их породных и наследственных особенностей, условий кормления и содержания, возраста скороспелости, продолжительности циклов яйцекладки, линьки инстинкта насиживания, состояния здоровья. Линька и насиживание прерывают яйцекладку.

Число яиц, снесенной несушкой без интервала, называется циклом яйцекладки. Размер циклов – наследуемый признак. Между циклами образуются интервалы, выражаемые числом непродуктивных дней.

Яйценоскость птицы с возрастом снижается, и является наиболее высокой в первый год.

Технология производства яиц:

Весь процесс производства включает в себя:



Промышленное стадо обновляется один раз в полтора года. Кур достигших 18 месяцев (+/- несколько дней) сдают на бойню. Несушки будут сдаваться на убой в ближайший убойный цех.

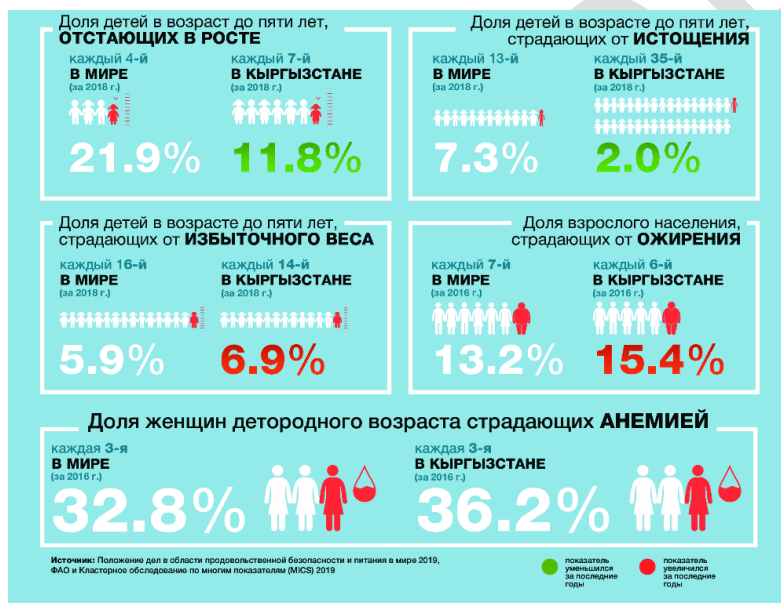
6. Описание рынка продукции

Потенциал рынка.

Чтобы человек питался достаточно, в его рационе должны быть 9 основных продуктов. На сегодня средний кыргызстанец должен в месяц употреблять в пищу приблизительно 10 кг хлеба, 8 кг картофеля, 9 кило овощей, 10 кг фруктов, 2 кг сахара, 1 литр растительного масла, 5 кг мяса, 1 кг рыбы, 17 литров молока и съедать 15 яиц.

Неполноценное питание сказывается на здоровье кыргызстанцев. Согласно информации продовольственной и сельскохозяйственной организации ООН (ФАО), каждый 15-ый человек в Кыргызстане страдает от недоедания полезных продуктов. По статистике, их он заменяет мучными изделиями, которых, при этом, ест больше положенного.

Каждый 14-ый ребенок в возрасте до пяти лет страдает от избыточного веса, каждый десятый ребенок до пяти лет имеет задержку развития из-за длительного недоедания, а каждый 6-ой взрослый – от ожирения.



Как показывает статистика, фактическое потребление яиц на душу населения за последние 7 лет составляет в среднем 50% от нормы.



Потребность Кыргызстана около 1,25 млрд. шт. в год. Рынок производства куриных яиц складывается из собственного производства и импорта. Последние два года продовольственный баланс по рассматриваемому продукту выглядел следующим образом:

Таблица: Продовольственный баланс, млн. штук

наименование	2020	2021
запасы на начало года	63,3	67,9
Произведено	561,3	562,1
Импортировано	38,1	65,2
Всего поступило	662,6	695,2
Израсходовано и потери	9,5	12,8
Экспорт	0,6	0,0
Потребление	584,6	614,3
Всего использовано	594,7	627,2
запасы на конец года	67,9	68,0

Наименование	Уровни средних рыночных цен по республике (в сомх)		декабрь к январю		декабрь к ноябрю	
	11	16	сом	%	сом	%
	ноября 2021 года	декабря 2021 года				
Яйца куриные	82,2	92,4	17,5	123,4	10,2	112,4

Если в среднем по республике цена на яйца в январе составляла 75,0 сом/дес., то в ноябре она составила уже 82,8 сом/дес., а в декабре 92,4 сом/дес. (повышение за месяц 11,6%, с началом года 23,2%).

Сезонный фактор. Осенью куры несутся хуже. Падают объемы производства. Цены растут. Кроме того, влияние оказывают цены на корма.

Основным поставщиком куриных яиц в республику является Казахстан.

Ситуация на рынке в Казахстане.

За январь-август 2020 года птицеводы страны получили 3,6 млрд. куриных яиц - на 4,8% меньше, чем в прошлом году. Для справки: за 2019 год было получено 5,5 млрд. куриных яиц - на 1,1% меньше, чем годом ранее.

В Казахстане производством яиц занимаются 35 птицеводческих комплексов, их мощности позволяют полностью обеспечить потребность внутреннего рынка. Казахстанские птицефабрики производят более 5 млрд. яиц ежегодно. Потребность внутреннего рынка обеспечена на 106%.

Ситуация на рынке Кыргызстана.

В то же время анализируя несколько лет отечественное птицеводство можно отметить небольшое, но увеличение как поголовья домашней птицы, так и количества произведенных яиц:

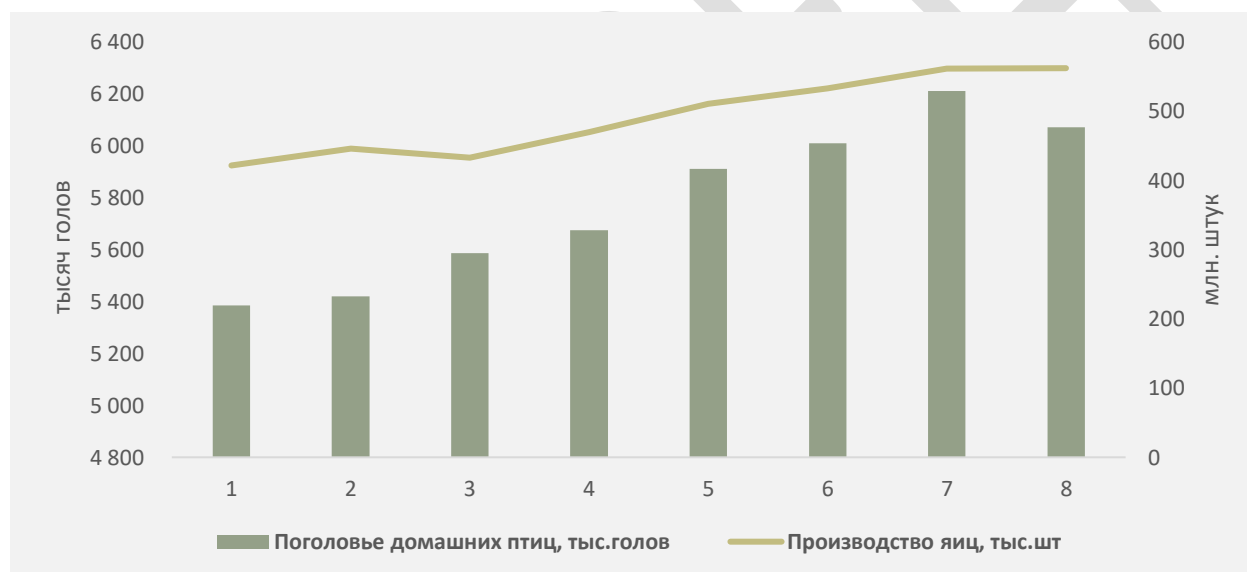


Таблица: Динамика поголовья домашней птицы, тыс. голов

Наименование	2013	2014	2015	2016	2017	2018	2019	2020	к 2013	к 2019
Кыргызская Республика	5 386	5 420	5 586	5 674	5 910	6 010	211	6 070	113%	98%
Баткенская область	263	267	275	273	276	281	287	295	112%	103%
Джалал-Абадская область	943	993	1 045	1 068	1 106	1 114	132	1 133	120%	100%
Иссык-Кульская область	822	675	616	619	624	639	800	659	80%	82%
Нарынская область	178	184	190	192	199	205	207	207	116%	100%
Ошская область	816	853	904	947	956	950	966	986	121%	102%
Таласская область	247	248	250	255	257	258	259	261	105%	100%
Чуйская область	2 072	2 139	2 241	2 251	2 431	2 480	493	2 457	119%	99%
г.Бишкек	14	24	21	18	19	18	16	12	83%	75%
г.Ош	31	36	44	50	42	63	50	60	195%	121%

Таблица: Динамика производства яиц, млн. штук

Наименование	2013	2014	2015	2016	2017	2018	2019	2020	к 2013	к 2019
Кыргызская Республика	421,5	445,8	432,9	469,7	510,7	533,2	561,3	562,0	133%	100%
Баткенская область	20,9	21,1	21,4	21,6	21,8	22,3	22,8	23,2	111%	102%
Джалал-Абадская область	50,6	52,4	57,4	61,0	63,3	65,9	69,2	71,8	142%	104%
Иссык-Кульская область	64,4	56,0	25,7	23,3	24,2	25,2	58,4	38,2	59%	65%
Нарынская область	6,8	6,8	7,2	7,4	7,5	7,5	7,7	7,8	115%	102%
Ошская область	46,8	48,4	49,7	52,0	55,6	57,8	58,5	61,9	132%	106%
Таласская область	20,7	20,9	21,2	21,4	21,7	21,9	22,1	22,3	108%	101%
Чуйская область	208,9	238,2	247,6	279,7	313,4	329,2	318,9	333,4	160%	105%
г.Бишкек	1,1	0,7	1,2	1,0	0,8	1,0	0,9	0,7	64%	77%
г.Ош	1,3	1,3	1,5	2,3	2,4	2,4	2,7	2,9	223%	107%

Основные игроки на рынке

По информации Госинспекции по ветеринарной и фитосанитарной безопасности, по республике насчитывается 37 птицеперерабатывающих предприятий, из которых 31 – это птицефермы и предприятия по производству и инкубации яиц.

Основные действующие птицеводческие предприятия республики расположены на территории Чуйской области.

Основными производителями яиц куриных в республике (по данным интернет-сайтов) являются:

- ОАО “Ак Куу”;
- ОсОО “Три-Т”;
- ОсОО «СоцАгро»
- ОАО “Улар” – уже не основной
- ЧП Назарбеков.

Птице завод «Три Т»- среднее поголовье кур-несушек в 2016 году составляло -115 000 голов. Валовой выпуск яйца составляет 18 362 тыс. яиц. Форма собственности - частная.

В ОсОО «Три-Т» созданы все условия для работы с племенным яйцом кур яичного направления, выдерживаются все параметры стандарта кросса «Хай-лайн». До недавнего времени ОсОО «Три-Т» обеспечивало все птицефабрики республики суточными цыплятами и племенным яйцом для инкубации. Но в связи с тем что последнее время падеж среди односуточных цыплят этой компании неоправданно вырос, птицефабрики все чаще стали заказывать цыплят из России.

Сокулукская птицефабрика была преобразована в АО «Ак-Куу» в 1996 году. Фабрика создавалась как государственное предприятие. В 1993 году произошла смена формы собственности на ОАО АО. «Ак-Куу» является птицефабрикой яичного направления, основная выпускаемая продукция-яйцо диетическое. Проектная мощность птицефабрики содержание

440 тысяч голов кур несушек с годовым объемом производства 100 млн штук яйца. Фабрика имеет закрытый цикл производства.

ОАО «Улар» - до 200 тыс. голов, ИП Назарбеков М. – до 200 тыс. голов.

В 2020 году в Ыссык-Кульской области закрыла птицефабрика «Самат и Компания». Вновь созданное предприятие ОсОО «Агрокуш» в настоящее время на производственной территории птицефабрики проводит ремонтные работы.

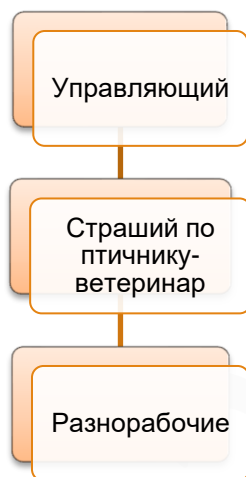
В настоящее время Компания занимает 3% доли рынка, по результатам реализации первых двух этапов проекта (1 цыплятник и 3 птичника) компания увеличит долю 6%.

ОБРАЗЕЦ

7. Организационный план

Проект будет реализован как отдельный филиал со своим управляющим. Организационная структура предприятия имеет следующий вид, представленный ниже.

Организационная структура



Учет деятельности и другую административную работу будет вести существующий штат действующей фермы. Для работы на новой ферме будет нанят управляющий для общего руководства фермой, ветеринар по совместительству старший по птичнику и два разнорабочих.

Предполагается, что реализация (запуск) настоящего проекта займет четыре месяца

Таб. Календарный план реализации проекта

Мероприятия\Месяц	2023				
	1	2	3	4	5
Проведение маркетингового исследования и разработка ТЭО					
Решение вопроса финансирования					
Освоение кредита					
Строительство птичника					
Поиск персонала					
Поставка оборудования, монтаж					
Начало работы					

8. План продаж и стратегия маркетинга

Как таковой стратегии продвижения нет. Учитывая ситуацию на рынке КР, когда местные производители могут обеспечить не более 50% потребности рынка, расходов на рекламу и продвижение в проекте не предусмотрены. Компания будет реализовывать свою продукцию по тем же каналам сбыта – оптовым покупателям.

Население XXXXXXXX области, где будет организовано производство яиц, насчитывает XXX тыс. человек. Потребность рынка (при норме 15 яиц в месяц) составляет – XXXX млн яиц, потребность рынка XXXXX области при сложившемся потреблении (8,2 яйца в месяц) составляет – XXX млн штук.

Птицеферма в XXXX области покрывает спрос населения области на 50%.

До тех пор, пока кыргызские производители не обеспечат потребности рынка в яйцах, больших расходов на продвижение продукции и завоевание рынка можно не опасаться.

В качестве базовых цен взята сложившаяся конкурентная цена на рынке.

При расчете программы продаж принималось во внимание ежегодный рост цен, в то числе и на производимую продукцию – 5%

Таб. Планируемые базовые цены на продукцию, сом

Средняя стоимость услуг	сом
Яйцо	8
Куручка на убой	200

Ниже приведен план продаж в натуральном и стоимостном выражении

Таб. План продаж

переменные	2023	2024	2025	2026	2027	2028
период	0	1	2	3	4	5
кол-во яиц	4 169 504	6 487 203	7 194 058	6 567 300	6 527 586	6 487 203
кол-во курок на убой	0	23 384	23 384	0	23 384	23 384
рост цен на яйцо	5%	5%	5%	5%	5%	5%
стоимость яиц	8,0	8,4	8,8	9,3	9,7	10,2
стоимость курочек на убой	200	210	221	232	243	255
Доходы от реализации яиц	33 356 032	54 492 506	63 451 589	60 819 768	63 474 574	66 235 981
Доходы от реализации курочек на убой	0	4 910 728	5 156 264	0	5 684 781	5 969 020

9. Производственный план

В таблице представлена планируемая программа производства по годам.

Таб. Планируемая программа содержания несушек по месяцам, голов

год	показатель	янв.	фев.	мар	апр	май	июн	июл	авг	сен	окт	ноя	дек	Всего
2023	возраст мес.					3	4	5	6	7	8	9	10	
2023	на начало						24 896	24 792	24 689	24 586	24 483	24 381	24 280	0
2023	закуп					25 000								25 000
2023	падеж					104	104	103	103	102	102	102	101	821
2023	на конец					24 896	24 792	24 689	24 586	24 483	24 381	24 280	24 179	24 179
2023	убой													
2024	возраст мес.	11	12	13	14	15	16	17	18	3	4	5	6	
2024	на начало	24 179	24 078	23 978	23 878	23 778	23 679	23 581	23 482	0	24 896	24 792	24 689	24 179
2024	закуп									25 000				25 000
2024	падеж	101	100	100	99	99	99	98	98	104	104	103	103	1 208
2024	на конец	24 078	23 978	23 878	23 778	23 679	23 581	23 482	23 384	24 896	24 792	24 689	24 586	24 586
2024	убой								23 384					
2025	возраст мес.	7	8	9	10	11	12	13	14	15	16	17	18	
2025	на начало	24 586	24 483	24 381	24 280	24 179	24 078	23 978	23 878	23 778	23 679	23 581	23 482	24 586
2025	закуп													0
2025	падеж	102	102	102	101	101	100	100	99	99	99	98	98	1 202
2025	на конец	24 483	24 381	24 280	24 179	24 078	23 978	23 878	23 778	23 679	23 581	23 482	23 384	23 384
2025	убой												23 384	
2026	возраст мес.	3	4	5	6	7	8	9	10	11	12	13	14	
2026	на начало	0	24 896	24 792	24 689	24 586	24 483	24 381	24 280	24 179	24 078	23 978	23 878	23 384
2026	закуп	25 000												25 000
2026	падеж	104	104	103	103	102	102	102	101	101	100	100	99	1 222
2026	на конец	24 896	24 792	24 689	24 586	24 483	24 381	24 280	24 179	24 078	23 978	23 878	23 778	23 778
2026	убой													
2027	возраст мес.	15	16	17	18	3	4	5	6	7	8	9	10	
2027	на начало	23 778	23 679	23 581	23 482	0	24 896	24 792	24 689	24 586	24 483	24 381	24 280	23 778
2027	закуп					25 000								25 000
2027	падеж	99	99	98	98	104	104	103	103	102	102	102	101	1 215
2027	на конец	23 679	23 581	23 482	23 384	24 896	24 792	24 689	24 586	24 483	24 381	24 280	24 179	24 179
2027	убой				23 384									
2028	возраст мес.	11	12	13	14	15	16	17	18	3	4	5	6	
2028	на начало	24 179	24 078	23 978	23 878	23 778	23 679	23 581	23 482	0	24 896	24 792	24 689	24 179
2028	закуп									25 000				25 000
2028	падеж	101	100	100	99	99	99	98	98	104	104	103	103	1 208
2028	на конец	24 078	23 978	23 878	23 778	23 679	23 581	23 482	23 384	24 896	24 792	24 689	24 586	24 586
2028	убой								23 384					

Таб. Программа производства яиц по месяцам, шт.

год	показатель	янв.	фев.	мар	апр	май	июн	июл	авг	сен	окт	ноя	дек
2023	возраст мес.					3	4	5	6	7	8	9	10
2023	ср. кол-во несушек					24 896	24 844	24 740	24 637	24 535	24 432	24 331	24 229

2023	яйценоскость в мес					0	20	25	25	25	25	25	25
2023	кол-во яиц					0	496 879	618 511	615 934	613 368	610 812	608 267	605 733
2024	возраст мес.	11	12	13	14	15	16	17	18	3	4	5	6
2024	ср. кол-во несушек	24 128	24 028	23 928	23 828	23 729	23 630	23 531	23 433	12 448	24 844	24 740	24 637
2024	яйценоскость в мес	25	25	25	25	25	25	25	25	0	20	25	25
2024	кол-во яиц	603 209	600 695	598 192	595 700	593 218	590 746	588 285	585 833	0	496 879	618 511	615 934
2025	возраст мес.	7	8	9	10	11	12	13	14	15	16	17	18
2025	ср. кол-во несушек	24 535	24 432	24 331	24 229	24 128	24 028	23 928	23 828	23 729	23 630	23 531	23 433
2025	яйценоскость в мес	25	25	25	25	25	25	25	25	25	25	25	25
2025	кол-во яиц	613 368	610 812	608 267	605 733	603 209	600 695	598 192	595 700	593 218	590 746	588 285	585 833
2026	возраст мес.	3	4	5	6	7	8	9	10	11	12	13	14
2026	ср. кол-во несушек	12 448	24 844	24 740	24 637	24 535	24 432	24 331	24 229	24 128	24 028	23 928	23 828
2026	яйценоскость в мес	0	20	25	25	25	25	25	25	25	25	25	25
2026	кол-во яиц	0	496 879	618 511	615 934	613 368	610 812	608 267	605 733	603 209	600 695	598 192	595 700
2027	возраст мес.	15	16	17	18	3	4	5	6	7	8	9	10
2027	ср. кол-во несушек	23 729	23 630	23 531	23 433	12 448	24 844	24 740	24 637	24 535	24 432	24 331	24 229
2027	яйценоскость в мес	25	25	25	25	0	20	25	25	25	25	25	25
2027	кол-во яиц	593 218	590 746	588 285	585 833	0	496 879	618 511	615 934	613 368	610 812	608 267	605 733
2028	возраст мес.	11	12	13	14	15	16	17	18	3	4	5	6
2028	ср. кол-во несушек	24 128	24 028	23 928	23 828	23 729	23 630	23 531	23 433	12 448	24 844	24 740	24 637
2028	яйценоскость в мес	25	25	25	25	25	25	25	25	0	20	25	25
2028	кол-во яиц	603 209	600 695	598 192	595 700	593 218	590 746	588 285	585 833	0	496 879	618 511	615 934

Таб. Производственная программа по годам

поголовье, голов	2023	2024	2025	2026	2027	2028
на начало	0	24 179				
на конец	24 179	24 586	23 384	23 778	24 179	24 586
падеж	821	1 208	1 202	1 222	1 215	1 208
поступление	25 000	25 000	0	25 000	25 000	25 000

продукция, шт	2023	2024	2025	2026	2027	2028
яйца	4 169 504	6 487 203	7 194 058	6 567 300	6 527 586	6 487 203
куры на убой	0	23 384	23 384	0	23 384	23 384

10. Социально-экономическое и экологическое воздействие

Социально-экономическое значение проекта

В долгосрочной перспективе проект имеет большую социальную значимость для нашей страны. Проект способствует частичному решению проблемы продовольственной безопасности страны, так как способствует импортозамещению одного из основных продуктов, входящих в продуктовую корзину. При сложившемся уровне потребления яиц в 2020 году было импортировано 65 млн. яиц.

В результате реализации проекта создадутся 4 рабочих места.

Воздействие на окружающую среду

Во время эксплуатации объекта будут генерироваться потоки опасных отходов, которые представляют собой повышенный риск загрязнения окружающей среды. Поэтому особенно важно определить надлежащие средства хранения и маршруты утилизации этих отходов.

Предполагается, что помет и экскременты птицы будут вывозиться из блоков содержания птицы при помощи самосвалов на участок компостирования. Частота таких перемещений будет запланирована в соответствии с уровнем производства.

На участке компостирования данные отходы должны будут находиться примерно 40 дней, после чего его будут забирать аграрии-земледельцы.

11. Финансовый план

Для построения финансовых прогнозов были сделаны некоторые допущения по производственным и административным расходам.

Расходы были классифицированы на переменную и постоянную часть, на производственную и административную часть.

Производственные расходы состоят из переменных и постоянных расходов.

Производственные расходы

Переменные затраты производства яиц составляет:

- корм для несушек. Для расчета расходов на корм были приняты следующие допущения: 120 граммов в день на 1 несушку. Исходная стоимость 1 кг. корма была взята 30 сом – это действующая цена поставщика корма. Для ежегодных прогнозов был заложен ежегодный рост цен на 10%.
- Расходы на упаковку яиц (из гофрокартона) – 0,06 сом на 1 яйцо.

Переменные затраты курочек на убой составляют сами курочки, списываемые по закупочным ценам.

Ниже дана прогнозная ежегодные переменные затраты на производство каждого вида продукции на основании производственной программы.

Таб. Переменные затраты, сом

переменные, без НДС	2023	2024	2025	2026	2027	2028
период	0	1	2	3	4	5
кол-во голов на начало	0	24 179	0	0	0	0
кол-во голов на конец	24 179	24 586	23 384	23 778	24 179	24 586
естественный падеж	821	1 208	1 202	1 222	1 215	1 208
поступление голов	25 000	25 000	25 000	25 000	25 000	25 000
кол-во куро-дней	5 899 344	7 822 562	8 129 285	7 913 071	7 868 194	7 868 194
кол-во корма на 1 гол/в день	0,1	0,1	0,1	0,1	0,1	0,1
кол-во корма, кг	707 921	938 707	975 514	949 569	944 183	944 183
цена корма	30	33	36	40	44	48
ежегодный рост расходов		10%	10%	10%	10%	10%
стоимость корма, сом	21 237 637	30 977 344	35 411 166	37 916 273	41 471 364	45 618 501
кол-во яиц в год	4 610 219	7 206 042	8 057 345	7 295 751	7 251 271	7 206 042
стоимость упаковки	0,06	0,07	0,07	0,08	0,09	0,10
расходы на упаковку	276 613	475 599	584 963	582 639	636 995	696 324

Таб. Постоянные производственные расходы, сом

постоянные, без НДС	2023	2024	2025	2026	2027	2028
период	0	1	2	3	4	5
ежегодный рост расходов		10%	10%	10%	10%	10%
кол-во месяцев работы	8	12	12	12	12	12
естественный падеж птиц	328 513	483 348	480 605	488 699	486 046	483 348
расходы на э/э	32 000	52 800	58 080	63 888	70 277	77 304
расходы на воду	24 000	39 600	43 560	47 916	52 708	57 978
сан.обработка		16 500	18 150	19 965	21 962	24 158
ФОТ производ.персонала	704 000	1 161 600	1 277 760	1 405 536	1 546 090	1 700 699
расходы на ТО ОС		22 000	24 200	26 620	29 282	32 210
амортизация	4 432 200	5 408 280	3 911 292	2 850 851	2 097 247	1 559 560

Себестоимость естественного падежа рассчитывалась исходя из заложенных исходных показателей падежа – 5%, и закупочной стоимости цыплят.

После окончания цикла и перед заселением каждой следующей партии несушек птичник необходимо дезинфицировать, произвести санитарную обработку, это занимает 21 день.

ФОТ производственного персонала включает в себя заработную плату работников птичника.

Таб. Штатное расписание, сом

№	Должность	Количество	оклад	СФ с предприятия	ФОТ
Адм.-управленческий персонал					
1	Управляющий	1	35 000	3 500	38 500
	Итого	1	35 000	3 500	38 500
Производственный персонал на птичник					
1	Старший по птичнику	1	30 000	3 000	33 000
2	Разнорабочий	2	25 000	5 000	55 000
	Итого	3	55 000	8 000	88 000
Всего по персоналу					
		4	90 000	11 500	126 500

Расходы на ТО оборудования были заложены в размере 10% от стоимости оборудования.

Амортизация рассчитана исходя из следующих норм амортизации:

Расчет амортизационных отчислений						
Всего	2023	2024	2025	2026	2027	2028
Норма амортизации						
Основные средства на начало		22 210 800	16 802 520	12 891 228	10 040 377	7 943 130
Приход ОС	26 643 000					
Амортизационные отчисления, год	4 432 200	5 408 280	3 911 292	2 850 851	2 097 247	1 559 560
Остаточная стоимость ОС	22 210 800	16 802 520	12 891 228	10 040 377	7 943 130	6 383 570
Здание						
Норма амортизации	10%					
Основные средства на начало		6 274 800	5 647 320	5 082 588	4 574 329	4 116 896
Приход ОС	6 723 000					
Амортизационные отчисления, год	448 200	627 480	564 732	508 259	457 433	411 690
Остаточная стоимость ОС	6 274 800	5 647 320	5 082 588	4 574 329	4 116 896	3 705 207
Оборудование						
Норма амортизации	30%					
Основные средства на начало		14 608 000	10 225 600	7 157 920	5 010 544	3 507 381
Приход ОС	18 260 000					
Амортизационные отчисления, год	3 652 000	4 382 400	3 067 680	2 147 376	1 503 163	1 052 214
Остаточная стоимость ОС	14 608 000	10 225 600	7 157 920	5 010 544	3 507 381	2 455 167
Авто						
Норма амортизации	30%					
Основные средства на начало		1 328 000	929 600	650 720	455 504	318 853
Приход ОС	1 660 000					
Амортизационные отчисления, год	332 000	398 400	278 880	195 216	136 651	95 656
Остаточная стоимость ОС	1 328 000	929 600	650 720	455 504	318 853	223 197

Административные расходы

Административные расходы включают в себя ФОТ управляющего фермой, расходы на сертификацию, хозяйственные расходы, ГСМ, коммуникационные и прочие расходы, а также налоги на имущество и земельный. Ежегодно компания должна проходить сертификацию готовой продукции. В расходы не заложена вакцинация, так как ферма будет закупать уже вакцинированных 3-месячных цыплят. Так как предполагается купить автотранспортное средство для нужд фермы, в расходы также были заложены ГСМ.

При прогнозировании административных расходов также был взят в расчет ежегодный рост цен на 10%.

Таб. Административные расходы, сом

постоянные	2023	2024	2025	2026	2027	2028
период	0	1	2	3	4	5
ежегодный рост расходов		10%	10%	10%	10%	10%
кол-во месяцев работы	8	12	12	12	12	12
ФОТ адм.персонала	308 000	462 000	462 000	462 000	462 000	462 000
сертификация	5 000	5 500	6 050	6 655	7 321	8 053
хоз.расходы	24 000	39 600	43 560	47 916	52 708	57 978
ГСМ	24 000	39 600	43 560	47 916	52 708	57 978
прочие операционные	40 000	66 000	72 600	79 860	87 846	96 631
налог на имущество	10 000	10 000	10 000	10 000	10 000	10 000
налог на землю	10 000	10 000	10 000	10 000	10 000	10 000

Бюджет денежных потоков

Бюджет денежных потоков (Приложение 1) показывает потоки реальных денег, т.е. притоки наличности от разных видов деятельности и платежи (оттоки реальных денег). Отчет состоит из 3 частей:

- операционная деятельность: основной вид деятельности, в нашем случае производство яиц.
- инвестиционная деятельность: вид деятельности, связанной с приобретением или продажей основных фондов компании. Сюда включены платежи поставщикам за приобретенное оборудование, ремонт здания.
- финансовая деятельность: вид деятельности, который приводит к изменениям в размере и составе капитала и заёмных средств компании. Здесь отражен кредит Банка и платежи, направленные на погашение кредита.

Бюджет прибылей и убытков

Расчет планируемой прибыли и убытков в развернутом виде показан в Приложении 2.

Весь полученный доход фермы поступает в момент признания, так как не планируется пока продавать продукцию в кредит.

Финансовые индикаторы

Чистый дисконтированный доход инвестированного капитала за 6 лет при ставке дисконтирования 12,4% составил 15,939 млн. сом

Таб. Финансовые показатели проекта

Внутренняя норма доходности (IRR)	36%
Чистая текущая стоимость (NPV), тыс. сом	15 939 512
Окупаемость проекта (простая), лет	3,73
Окупаемость проекта (дисконтированная), лет	3,98

Таб. Анализ безубыточности проекта, тыс. сом

Период	2023	2024	2025	2026	2027	2028
Выручка	36 881 752	65 441 480	76 222 043	67 565 948	76 196 502	79 544 528
Переменные затраты	21 514 250	40 806 709	45 349 896	38 498 912	51 462 126	55 668 592
Маржинальная прибыль	15 367 502	24 634 770	30 872 147	29 067 037	24 734 376	23 875 936
Уровень марж.прибыли	0,42	0,38	0,41	0,43	0,32	0,30
Постоянные расходы	5 941 713	7 816 828	6 461 417	5 567 822	4 986 193	4 637 897
Точка безубыточности, сом	14 260 013	20 765 155	15 952 969	12 942 330	15 360 422	15 451 513
подушка безопасности	22 621 740	44 676 325	60 269 074	54 623 618	60 836 081	64 093 014
Прогнозное количество яиц	4 610 219	7 206 042	8 057 345	7 295 751	7 251 271	7 206 042
Средняя выручка на 1 ед. изделия	8,0	9,1	9,5	9,3	10,5	11,0
Переменные на 1 ед. изделия	5	6	6	5	7	8
Маржинальный доход на 1 ед. изделия	3	3	4	4	3	3
Критическое количество продукции, ед	1 782 502	2 286 540	1 686 370	1 397 509	1 461 781	1 399 773
подушка безопасности	2 827 717	4 919 502	6 370 975	5 898 242	5 789 490	5 806 269

Минимальный маржинальный доход фермы должен покрывать постоянные расходы. Таблица показывает, что уже на первом году работы ферма выходит на точку безубыточности. Минимальный объем, который ферма должна обеспечить при заложенных ценах для безубыточной деятельности – 1,782 млн яиц в год.

Так как сельхоз производители освобождены от некоторых налогов, в частности НДС, налог на прибыль, за весь проектный период сумма платежей в бюджет составит порядка 45 млн сом.

Таб. Налоговые отчисления за прогнозный период (7 лет), сом

Вид налога	Сумма, сом
Налоги и обязательные платежи от ФОТ	2 250 120
Налог на имущество	60 000
Налог на землю	60 000
Итого	2 370 120

12. План финансирования

Общие инвестиционные затраты по проекту включают в себя:

Таб. Инвестиции проекта, долл.

Инвестиции в проект	USD
Земельный участок	\$100 000
Строительство здания	\$81 000
Инвестиции в оборудование, авто, мебель и технику	\$240 000
Оборотный капитал	\$126 506
Всего	\$547 506

Финансирование проекта планируется осуществить как за счет собственных средств инициатора проекта, так и за счет заемного капитала. Источником собственных средств будет выступать действующий цех по изготовлению корпусной мебели.

На сегодняшний день часть инвестиций (в виде земельного участка) Инициатором уже вложено в проект, и составляют 100 тысяч долларов. Требуются дополнительные инвестиции в строительство птичника и подсобных помещений, покупку оборудования и первоначальный оборотный капитал на закуп цыплят и корма.

Таб. Структура финансирования проекта, долл

Источник финансирования	собственные		Банк	Итого
	инвестировано	дополн.инвест.		
Инвестиции в земельный участок и здание	\$100 000		\$81 000	\$181 000
Инвестиции в медицинское оборудование, оснащение центра			\$240 000	\$240 000
Оборотный капитал		\$126 506		\$126 506
Всего	\$100 000	\$126 506	\$321 000	\$547 506
Структура финансирования	41,4%		58,6%	

Кредитные средства планируется направить на строительство птичника и подсобных помещений, а также на покупку необходимого оборудования.

Ниже приведен график инвестиционных расходов проекта

Таб. График реализации проекта

Мероприятия\Месяц	2023				
	1	2	3	4	5
Проведение маркетингового исследования и разработка ТЭО					
Решение вопроса финансирования					
Освоение кредита					
Строительство птичника					
Поиск персонала					
Поставка оборудования, монтаж					
Начало работы					

Приняты следующие условия кредитования:

Таб. Условия кредитования

Валюта кредита	Долл.
Процентная ставка, годовых	5%
Срок погашения, лет	5,0
Выплата процентов и основного долга	ежемесячно
Льготный период погашения процентов, мес.	0
Льготный период погашения основного долга, мес.	6
Тип погашения основного долга	равными долями

Таб. Выплаты по кредиту, долл

	Всего	2023	2024	2025	2026	2027	2028
Освоение	321 000	321 000	0	0	0	0	0
начисление %	42 469	12 734	12 781	9 214	5 647	2 081	12
Погашено ОД	321 000	29 722	71 333	71 333	71 333	71 333	5 944
Погашено %	42 469	12 734	12 781	9 214	5 647	2 081	12
Остаток ОД	0	291 278	219 944	148 611	77 278	5 944	0

Кредит погашается в полном объеме в начале 2028, согласно принятым вначале допущениям.

13. Анализ проектных рисков

SWOT-анализ проекта

Внешняя среда	Возможности	Ежегодное увеличение населения страны Продукты – является товаром первой необходимости
	Угрозы	Организация крупных производств по выпуску аналогичной продукции. Увеличение доли импорта (увеличение доли потребления импортной продукции) из соседних стран. Удорожание кормовой базы Социально-политические риски Эпидемиологические риски
Внутренняя среда	Преимущества	Использование современного оборудования. Использование натуральных кормов. Независимости от импорта – местные поставщики цыплят и корма.
	Недостатки	Неузнаваемость предприятия (новый проект). Зависимость от цен на сырье.

Для минимизации финансовых рисков (валютный, процентный, кредитный) в расчетах были учтены ежегодный рост цен на сырье, кроме того, была проанализирована платежеспособность Инициатора проекта и его способность проекта обслуживать кредит XXXXX Банка за счет текущей деятельности.

Также для анализа проектных рисков был рассчитан сценарный анализ и рассчитана точка безубыточности проекта.

Для прогнозов деятельности проекта были приняты исходные данные в базовых для проекта значениях, а также рассчитаны все показатели проекта в случае если исходные данные проекта (как по доходной, так и по расходной части) будут иметь отклонения от базовых значений. Был произведен сценарный анализ проекта по следующим показателям.

Доходная часть		Базовый сценарий	Сценарий 1 - (-10%)	Сценарий 2 - (-15%)
Цена на яйцо	сом	8,0	7,2	6,8
Цена на тушку курочки на убой	сом	200,0	180,0	170,0
Расходы на сырье и материалы		Базовый сценарий	Сценарий 1 - 10%	Сценарий 2 - 15%
Стоимость корма	сом	33,0	36,3	38,0
Стоимость упаковки	сом	0,060	0,066	0,069
Ежемес. Постоянные расходы	сом	1 161 000	1 277 100	1 335 150
Объем производства		Базовый сценарий	Сценарий 1 - (-10%)	Сценарий 2 - (-20%)
Яйценоскость на 1 голову	кол-во в месяц	25	23	20

То есть помимо заложенных прогнозных значений роста цен как продажных, так и закупочных, а также индексации з\п были просчитаны риски от отклонения изначально заложенных исходных данных проекта по

- продажным ценам готовой продукции,
- закупочным ценам на сырье и услуги,
- яйценоскости

Ниже даны данные по влиянию каждого показателя на ключевые показатели проекта

Таб. Ключевые показатели при отклонениях

Отклонения в продажных ценах			
	Базовый	Вариант 1 (-10%)	Вариант 2 (-15%)
Прибыль за все время проекта	93 106 600	52 921 375	32 828 762
NPV	15 939 512	-10 276 322	-23 384 240
IRR	36%		
Дисконтированный период окупаемости	3,98	4,90	5,65
Отклонения в стоимости материалов и сырья			
	Базовый	Вариант 1 (+10%)	Вариант 2 (+15%)
Прибыль за все время проекта	93 106 600	87 899 640	85 296 160
NPV	15 939 512	7 459 361	3 219 285
IRR	36%	24%	17%
Дисконтированный период окупаемости	3,98	4,22	4,34
Отклонения в объемах производства			
	Базовый	Вариант 1 (-10%)	Вариант 2 (-20%)
Прибыль за все время проекта	93 106 600	57 664 909	22 223 217
NPV	15 939 512	-7 225 518	-30 390 548
IRR	36%		
Дисконтированный период окупаемости	3,98	4,77	6,32

Как видно из таблицы проект имеет хорошую подушку безопасности. Проект становится не эффективным только в случае наступления всех отклонений сразу по всем исходным данным по второму сценарию.

Приложение 1. Прогноз движения денег, сом

Наименование	ВСЕГО	2023	2024	2025	2026	2027	2028
Остаток денежных средств на начало отчетного периода	0	0	41 743	5 514 061	27 775 588	35 073 719	36 845 470
Операционная деятельность							
Реализация	401 852 254	36 881 752	65 441 480	76 222 043	67 565 948	76 196 502	79 544 528
Поступление от реализации яиц	380 131 461	36 881 752	60 530 752	71 065 779	67 565 948	70 511 721	73 575 508
Поступление от реализации кур на убой	21 720 793	0	4 910 728	5 156 264	0	5 684 781	5 969 020
Платежи	278 934 164	34 873 065	43 048 496	48 039 849	41 037 151	53 863 084	58 072 519
Себестоимость	253 300 486	21 514 250	40 806 709	45 349 896	38 498 912	51 462 126	55 668 592
ФОТ	18 664 670	10 413 684	1 012 000	1 623 600	1 739 760	1 867 536	2 008 090
Операционные расходы	3 444 102	1 888 196	169 000	301 600	329 760	360 736	394 810
Проценты за кредит	3 524 906	1 056 934	1 060 786	764 753	468 719	172 686	1 028
Налог на прибыль	0	0	0	0	0	0	0
НСП	0	0	0	0	0	0	0
НДС	0	0	0	0	0	0	0
Результат операционной деятельности	122 918 090	2 008 688	22 392 984	28 182 194	26 528 797	22 333 418	21 472 009
Инвестиционная деятельность							
Поступление							
Выбытие	91 699 100	36 643 000	11 000 000	0	13 310 000	14 641 000	16 105 100
Приобретение ОС и НА	26 643 000	26 643 000	0	0	0	0	0
Закуп цыплят	65 056 100	10 000 000	11 000 000	0	13 310 000	14 641 000	16 105 100
Результат инвестиционной деятельности	-91 699 100	-36 643 000	-11 000 000	0	-13 310 000	-14 641 000	-16 105 100
Финансовая деятельность							
Поступление	37 143 000	37 143 000	0	0	0	0	0
Поступления по вкладам учредителей	10 500 000	10 500 000					
Поступления по кредитам	26 643 000	26 643 000					
Выбытие	26 643 000	2 466 944	5 920 667	5 920 667	5 920 667	5 920 667	493 389
Выплаты по кредитам	26 643 000	2 466 944	5 920 667	5 920 667	5 920 667	5 920 667	493 389
Результат финансовой деятельности	10 500 000	34 676 056	-5 920 667	-5 920 667	-5 920 667	-5 920 667	-493 389
Чистые потоки денежных средств	41 718 990	41 743	5 472 318	22 261 527	7 298 131	1 771 751	4 873 520
Остаток на конец отчетного периода	41 718 990	41 743	5 514 061	27 775 588	35 073 719	36 845 470	41 718 990

Приложение 2. Прогноз прибылей и убытков, сом

Наименование	ВСЕГО	2023	2024	2025	2026	2027	2028
Доход от реализации продукции, услуг	401 852 254	36 881 752	65 441 480	76 222 043	67 565 948	76 196 502	79 544 528
Яйца	380 131 461	36 881 752	60 530 752	71 065 779	67 565 948	70 511 721	73 575 508
Курочки на убой	21 720 793	0	4 910 728	5 156 264	0	5 684 781	5 969 020
Себестоимость продаж	253 300 486	21 514 250	40 806 709	45 349 896	38 498 912	51 462 126	55 668 592
Переменные расходы яиц	215 885 418	21 514 250	31 452 942	35 996 129	38 498 912	42 108 359	46 314 825
Переменные расходы курочек на убой	37 415 068	0	9 353 767	9 353 767	0	9 353 767	9 353 767
Маржинальный доход	148 551 768	15 367 502	24 634 770	30 872 147	29 067 037	24 734 376	23 875 936
Постоянные расходы	31 660 831	5 520 713	7 184 128	5 813 647	4 903 475	4 303 611	3 935 257
естественный падеж птиц	2 750 560	328 513	483 348	480 605	488 699	486 046	483 348
расходы на э/э	354 349	32 000	52 800	58 080	63 888	70 277	77 304
расходы на воду	265 762	24 000	39 600	43 560	47 916	52 708	57 978
сан.обработка	100 734	0	16 500	18 150	19 965	21 962	24 158
ФОТ производ.персонала	7 795 684	704 000	1 161 600	1 277 760	1 405 536	1 546 090	1 700 699
расходы на ТО ОС	134 312	0	22 000	24 200	26 620	29 282	32 210
амортизация	20 259 430	4 432 200	5 408 280	3 911 292	2 850 851	2 097 247	1 559 560
Валовая прибыль	116 890 936	9 846 789	17 450 642	25 058 500	24 163 562	20 430 765	19 940 679
Административные расходы	3 751 039	421 000	632 700	647 770	664 347	682 582	702 640
ФОТ адм.персонала	2 618 000	308 000	462 000	462 000	462 000	462 000	462 000
сертификация	38 578	5 000	5 500	6 050	6 655	7 321	8 053
хоз.расходы	265 762	24 000	39 600	43 560	47 916	52 708	57 978
ГСМ	265 762	24 000	39 600	43 560	47 916	52 708	57 978
налог н имущество	60 000	10 000	10 000	10 000	10 000	10 000	10 000
земельный налог	60 000	10 000	10 000	10 000	10 000	10 000	10 000
прочие операционные	442 937	40 000	66 000	72 600	79 860	87 846	96 631
Операционная прибыль	113 139 898	9 425 789	16 817 942	24 410 730	23 499 215	19 748 183	19 238 039
EBITDA	116 890 936	9 846 789	17 450 642	25 058 500	24 163 562	20 430 765	19 940 679
Амортизация	20 259 430	4 432 200	5 408 280	3 911 292	2 850 851	2 097 247	1 559 560
Расходы по процентам за кредиты	3 524 906	1 056 934	1 060 786	764 753	468 719	172 686	1 028

Прибыль	93 106 600	4 357 655	10 981 576	20 382 455	20 843 991	18 160 831	18 380 091
Налог на прибыль	0	0	0	0	0	0	0
Чистая прибыль	93 106 600	4 357 655	10 981 576	20 382 455	20 843 991	18 160 831	18 380 091
Кумулятивная чистая прибыль	93 106 600	4 357 655	15 339 231	35 721 686	56 565 678	74 726 509	93 106 600